

Välkommen till

sjungaregården

KULTURCENTRUM

Textilhantverk av Emma Ewadotter

2019

Sju veckor kultur i Granö

21 juni – 11 aug

<i>Alla dagar</i>	<i>12-17</i>
<i>Vid evenemang</i>	<i>12-20</i>
<i>Caféet öppet under dessa tider</i>	

sjungaregården

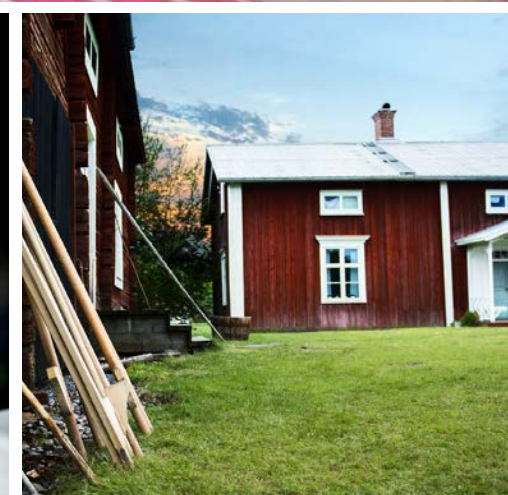
KULTURCENTRUM

Sjungaregården kulturcentrum slår på midsommarafton för femte året i rad upp sina portar. Sju veckor av kultur väntar våra besökare!

Sjungaregården är en västerbottensgård i Granö med anor från 1700-talet. Mangårdsbyggnadens interiör står orörd sedan 1900-talets början och besökarna är välkomna in för att uppleva hur ett stort bondehem har sett ut i slutet av 1800-talet. På gården finns också en bagarstuga från slutet av 1700-talet i vilken olika konsthantverkare och slöjdare ställer ut sina alster. I ladugården finns flera gallerier med konstutställningar och i logen har vi vår teaterlokal där allt från berättarkvällar till klassiska konserter äger rum.

I mangårdsbyggnadens stora kök ligger caféet. Här finns allt från gammaldags fikabröd till nygräddade våfflor och hembakad mjukkaka.

Stanna upp och njut!



Utställningar

Sommarschema 21 juni - 11 aug

21 juni - 28 juni

Verner Rydman
retrospektiv utställning av smide

Anita Midbjer
måleri

Kluster
konsthantverksgrupp
blandade tekniker

Ann-Mari Simonsson, Eva Dahlberg-Axelsson,
Isa Öhman, Rebecka Adelhult-Feklistoff,
Eva Juneblad, Margareta Holmlund
och Eva-Karin Sandqvist

29 juni - 5 juli

Kollektiv Fiber
hårslöjd
Rowan Dignam och Markus Pettersson

Lena Larsson
måleri

6 juli - 12 juli

Emma Ewadotter
textilhantverk

Leif Lindgren
måleri

Ida Persson
keramik

13 juli - 19 juli

Hanna Holmgren
textilkonst

Sirje Lossi
textilhantverk

20 juli - 26 juli

Märta Lindqvist
måleri

Bea Holmberg
fotografi

Frida Jakobsson
hårslöjd samt skulptur

27 juli - 2 aug

Ann-Mari Simonsson
keramik

Terttu Haapanen
pilslöjd

3 aug - 11 aug

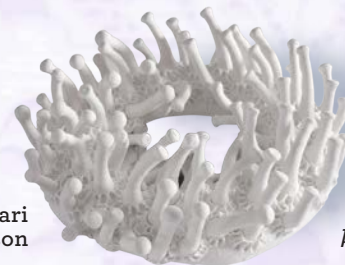
Kenneth Petersson
konsthantverk i trä

Deborah Mattiasson
teckning

Lars-Åke Stomfelt
fotografi



Ann-Mari
Simonsson



Eva-Karin Sandqvist
Kluster
konsthantverksgrupp

Med reservation för ändringar



Bea Holmberg



Deborah Mattiasson



Lars-Åke Stomfelt



Eva Dahlberg-Axelsson
Kluster konsthantverksgrupp



Terttu Haapanen



Ida Persson



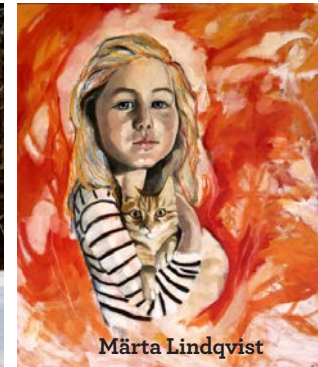
Isa Öhman
Kluster konsthantverksgrupp



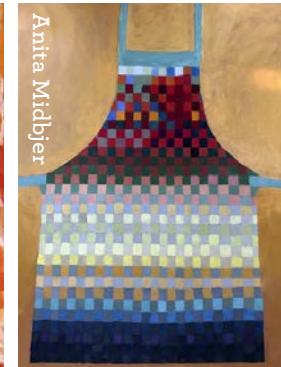
Emma Ewadotter



Kenneth Petersson



Märta Lindqvist

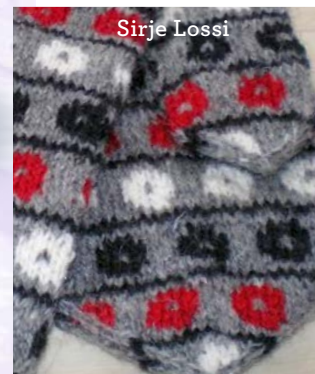


Anita Midbjer



Lena Larsson

sjungaregården
KULTURCENTRUM



Sirje Lossi



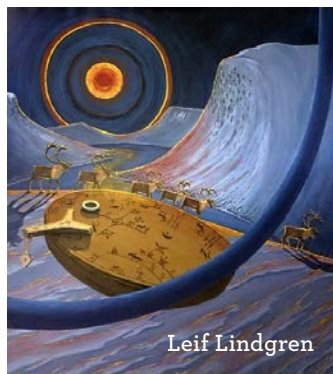
Frida Jakobsson



Kollektiv Fiber



Rebecka Adelhult-Feklistoff
Kluster konsthantverksgrupp



Leif Lindgren

Evenemang

21 juni - 17 juli

biljett centrum
Förköp Biljettcentrum
- biljetter går även köpa på plats

Fredag **21 juni**

- 12.00- 17.00 Midsommarafton** - fri entré
Traditionellt midsommarfirande på Sjungaregården. Midsommarstången kläs och reses, dans kring stången, musik, fiskdamm med mera.

Söndag **23 juni**

- 19.00 Mästersmeden Verner Rydman** - entré 100 kr
Berättarkväll om Granös siste smed vars skapelse Rydmans-kroken revolutionerade skogsbruket. Samtal med bybor som minns, moderator Owe Eliasson. Varför var smeden i byn så viktig? Vi visar gamla bruksföremål, berättar om dem och lyssnar på berättelser från de som kände Verner Rydman.

Lördag **29 juni**

- 14.00 Båtbyggaren Thomas Distler** - fri entré
Thomas Distler visar och berättar om gamla båtbyggartekniker och speciellt om de sydda båtar som varit vanliga tidigare i norden. På plats finns en av honom byggd så kallad Linnébåt, en båt av samma typ som Carl von Linné reste i när han passerade Granö.

Lördag **6 juli**

- 19.00 En svensk pärla - Siw Malmkvist** - entré 150 kr
Skådespelerskan och sångerskan Saga Eserstam guidar oss genom Siw Malmkvists enastående karriär och kombinerar det med egna reflektioner och tankar kring yrkesliv och föräldraskap. Med 40 hits på Svensktoppen under 13 år är Siw Malmkvist en av Sveriges mest populära och folkära sångerskor. Ackompanjerad av Mattias Kågström på piano.

Söndag **7 juli**

- 19.00 Minnen från kolmilan** - entré 100 kr
Musik- och berättarkväll om livet och arbetet vid kolmilan. Gösta Widell sjunger och spelar och Owe Eliasson läser och berättar. Kom och delta och dela med dig av dina egna berättelser.

Lördag **13 juli**

- 19.00 Folkmusik- och danskväll på logen** - entré 200 kr
Ahlberg, Ek & Roswall och Ulrika Bodén bjuder på en energifylld konsert- och danskväll med vackra sånger, intensiva och svängiga låtar. Ulrika med sitt uttrycksfulla, både skira och kraftfulla sångsätt räknas som en av de främsta folksångerskorna i Sverige. Trion AER anses vara en av de mest spännande akterna på den svenska folkmusikscenen och har rönt stora framgångar runt om i världen med sitt bländande samspel, fantasifulle arrangemang och omsorgsfullt utvalda repertoar. (Spellista kommer finnas i pauserna.)

Söndag **14 juli**

- 14.00 Barnteater - Resan till dalen** - fri entré
Från 3 år
Resan till Dalen är berättelsen om farmor som i ett litet hus högt uppe bland bergen lever ensam med sina djur i stillhet. Efter en lång och hård vinter börjar maten ta slut och farmor inser att hon måste ta sig därifrån. Hon minns Dalen, den stora staden nedanför bergen där hon bodde som ung. Där kan hon slå sig ned. Efter en lång vandring kommer hon fram till Dalen, men problem dyker upp. Resan till dalen spelas av Helge Karlsson som är utbildad vid Kungl. Musikhögskolan och är engagerad i teater, koreografi- och regisammanhang. Berättelsen ramas in av musik.

Onsdag **17 juli**

- 19.00 Karin Smirnoff - författarbesök** - entré 100 kr
Karin Smirnoff, aktuell med romanen »Vi for upp med mor«, uppföljare till den kritikerrosade och Augustprisnominerade »Jag for ner till bror«, gästar Sjungaregården och berättar om sitt författarskap. Karin Smirnoff är född i Västerbotten och numera bosatt i Piteå. Hon har varit verksam bland annat som journalist och fotograf.

Med reservation för ändringar



Midsommar 21 juni



Folkmusik- och danskväll
på logen **13 juli**
Ahlberg, Ek och Rosvall



Båtbyggaren Thomas Distler **29 juni**



En svensk pärla -
Siw Malmkvist
6 juli
Saga Eserstam
musiker:
Mattias Kågström



Karin Smirnoff - författarbesök **17 juli**



Mästersmeden
Verner Rydman **23 juni**



Barnteater - Resan till dalen **14 juli**
Helge Karlsson



Minnen från kolmilan **7 juli**
Gösta Widell och Owe Eliasson

sjungaregården
KULTURCENTRUM



sjungaregården
kultur- och teaterförening



Kulturbyggnaden medborgarskolan

URFOLKSPÅR
GRANÖ 2019

åmsele kultur & teaterförening
EN DEL AV RIKSTEATERN



Evenemang

21 juli - 11 augusti

biljett centrum
Förköp Biljettcentrum
- biljetter går även köpa på plats

Söndag **21 juli**

19.00 André och Anna Jacobsson - musik från *Astrid Lindgrens sagoskatt* - entré 100 kr
Tillsammans har André på piano och Anna på sång satt ihop en helkväll med den vackra musik som tonsatt Astrid Lindgrens sagolika berättelser. En kväll som passar både gamla och unga. André är även verksam som pastor och Anna som förskolelärare.

Lördag **27 juli**

19.00 Johannes Kotschy - fri entré
En av Sveriges vackraste röster! Johannes har bland annat vunnit Popstars och varit fältartist. Han har som mål att få göra skillnad med det han är bäst på, att förmedla känsla genom sång och artisteri. Johannes spelar allt från traditionella visor till fri improvisationsjazz. Johannes har genom åren tillbringat mycket tid i Granö och kommer denna sommar tillbaka för att fira sin mormor som fyller 90 genom att bjuda in till denna konsert.

Söndag **28 juli**

19.00 Brevet och Barbara - entré 150 kr
Passa på att se tantteaterns kritikerhyllade föreställning om en flickas längtan efter den far hon aldrig haft. Denna personliga pjäs tonsätts med musik av den franska chansonsartisten Barbara i översättning av Rikard Wolf. Av och med Kajsa Reicke, musiker Carlos de Rada och Olov Lindroth.

Lördag **3 augusti**

19.00 Den hemlösa – Dansperformance
- entré 150 kr
Den hemlösa skapades av den grönländska skådespelerskan och dansaren Elisabeth Heilmann Blind i samband med Konstresidenset Urfolksspår i Granö. Dansverket är en högst personlig berättelse om att misslyckas i livet och gång på gång falla offer för sig själv och sina omständigheter men trots detta resa sig och gå vidare och leva det liv som är menat att levas. Den hemlösa dansas av Elisabeth Heilmann Blind och för verket har Tuomas Rounakari skapat musiken.

Söndag **4 augusti**

19.00 Akvafjell - Människan i fokus - fri entré
Petvin Sandström är en bildskapare och fotograf som driver studio Akvafjell i Granö. Här presenterar han ett bildspel som berör. Som bildskapare drivs han av fascinationen av mörker och ljus och hur det sätter människan i fokus. Passionen och hängivenheten i Petvins arbete lyser igenom hans bilder och ger mersmak.

Lördag **10 augusti**

19.00 Fanny Standup - entré 100 kr
Fanny är en standupklubb med basen i Umeå som även turnerar runt i norra Sverige. Nu äntligen blir det premiär för klubben i Granö! Med en blandning av lokala och nationella komiker, proffs och nybörjare bjuder Klubb Fanny på en skratifest i två akter. Kvällen leds av Umeås stjärnduo inom stand up, Elvira Lander och Tora Larsson, som har med sig ett gäng nya stjärnskott från Västerbotten. Som kvällens headliner har de bjudit in Linköpingskomikern Marcus Thapper. Marcus har synts på i princip alla landets standupscener det senaste året och driver klubben Pandora i Göteborg. Han har medverkat i SVT:s Släng dig i brunnen och poddarna »AMK Morgon«, »Kolla Svensken« och »Ludde och Marcus«.

Söndag **11 augusti**

19.00 Bellman och hans värld – Barokoko
- entré 100 kr
Barokoko bjuder på ett dramatiserat musikprogram om Bellman och livet på 1700-talet. Njut av vackra kläder och härlig musik. Ni får träffa tre kvinnor som på olika sätt känt och påverkat skalden:
Anno 1772 - Platskan, Stockholms mest ökända kopplerska på Bellmans tid, berättar om sin verksamhet
Anno 1797 - Ulla Winblad minns sin ungdom och Bellman
Anno 1810 - Lovisa Bellman berättar om sitt äktenskap med Bellman
Skalden själv finns hela tiden närvarande och ramar in berättelserna med sina sånger och epistlar.



André och Anna Jacobsson 21 juli



Foto: AKVAFJELL

Den hemlösa – Dansperformance
Elisabeth Heilmann Blind 3 aug

Brevet och Barbara
28 juli
Kajsa Reicke
musiker:
Carlos de Rada
Olov Lindroth



Fanny Standup 10 augusti

Med reservation för ändringar



Akvafjell - Människan i fokus
4 augusti
Petvin Sandström



Johannes Kotschy
27 juli



Bellman och hans värld – Barokoko 11 aug

sjungaregården
KULTURCENTRUM



sjungaregården
kultur- och teaterförening



Kulturbryggan

medborgarskolan

URFOLKSSPÅR
GRANÖ 2019

åmsele kultur & teaterförening
EN DEL AV RIKSTEATERN



URFOLKSSPÅR : INDIGENOUS TRACES

GRANÖ 2019



Hösten 2018 och våren 2019 var Sjungaregården värd för den första omgången av konstnärresidenset *Urfolksspår*. Konstnärerna Matti Aikio, Elisabeth Heilmann Blind, Tomas Colbengtsson, Louise Fontain, Britta Marakatt-Labba, Lena Stenberg och Koji Yuki medverkade och skapade konstverk som presenterades i maj.

Under hela sommaren kommer det att finnas möjlighet att beskåda verk av Matti Aikio, Tomas Colbengtsson, Britta Marakatt-Labba, Lena Stenberg och Koji Yuki på Sjungaregården och på andra platser i Granö. Den tredje augusti återvänder Elisabeth Heilmann Blind till Sjungaregården för att visa dansverket »Den hemlösa« igen.

Urfolksspår är ett internationellt residensprogram för urfolkskonstnärer inom olika discipliner, från bildkonst, scenkonst, musik och litteratur till berättande och hantverk, med tyngdpunkt i det samtida uttrycket.

Urfolksspår arrangeras av Sjungaregården kultur- och teaterförening med stöd av Kulturbryggan och Granö Beckasin.

Begreppet urfolk avser en folkgrupp som härstammar från människor som levde i ett område under lång tid innan andra folkgrupper grundade en stat inom samma område, som har eget språk, egen kultur och egna sedvänjor.

Matti Aikio
Elisabeth Heilmann Blind
Tomas Colbengtsson
Louise Fontain
Britta Marakatt-Labba
Lena Stenberg
Koji Yuki



Läs mer om Urfolksspår här:

www.granobeckasin.com/urfolksspar

Information om var de olika konstverken finns belägna hittar ni på Sjungaregården och Granö Beckasin

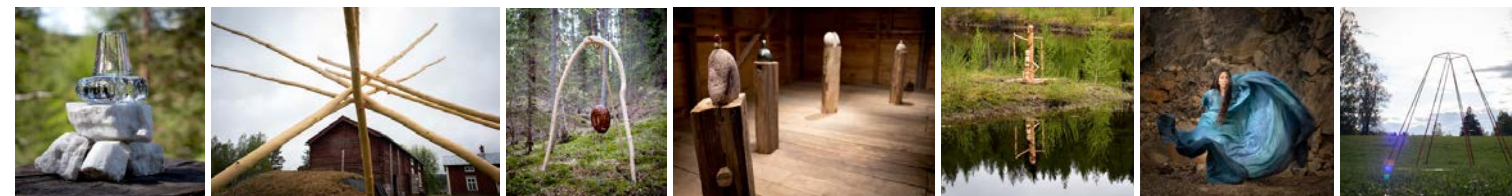


foto: AKVAFJELL



Kulturbryggan

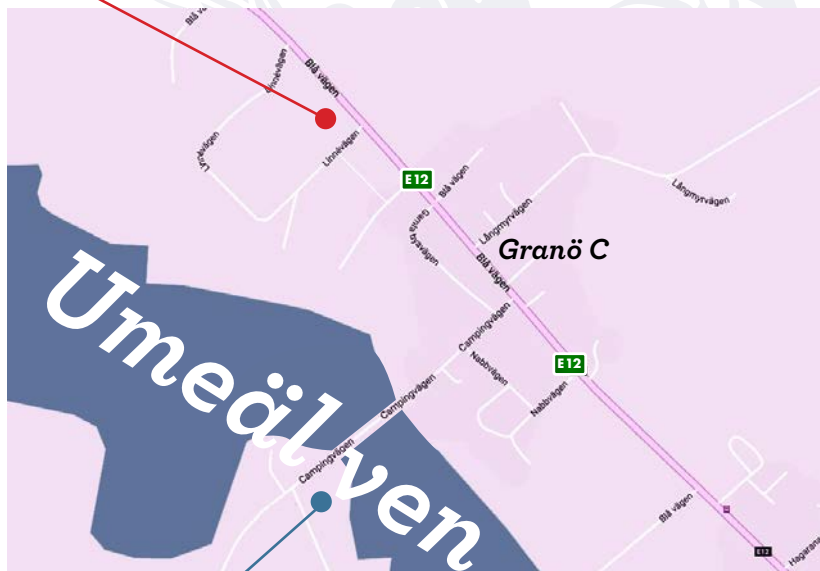


Hitta

till Sjungaregården:
Sjungaregården ligger vid E12,
Blå vägen i Granö



sjungaregården
KULTURCENTRUM



Umeå ca 7 mil

Granö Beckasin är också värt ett besök när ni är i Granö. På anläggningen finns de spektakulära »fågelnästena« (hotellrum i träden), glashuset, en kravmärkt restaurang som serverar lokala specialiteter, badplats, möjlighet till naturguidningar och mycket mer.

Boka kulturpaketet med boende, mat och inträde hos Granö Beckasin.

sjungaregården
KULTURCENTRUM

www.granobeckasin.com/sjungaregården
sjungaregården@granobeckasin.com
0933-410 00

Alla dagar 12-17
Vid evenemang 12-20

I samarbete med:



biljett centrum
Förköp Biljettcentrum
- biljetter går även köpa på plats